



広報 HEART

心とこころを繋ぐ病院だより

患者さんとの

コミュニケーションが大事



contents

- 02 そけいヘルニアのコト
- 06 渥美病院の取り組み
- 08 渥美病院を支える人たち
- 10 おすすめレシピ

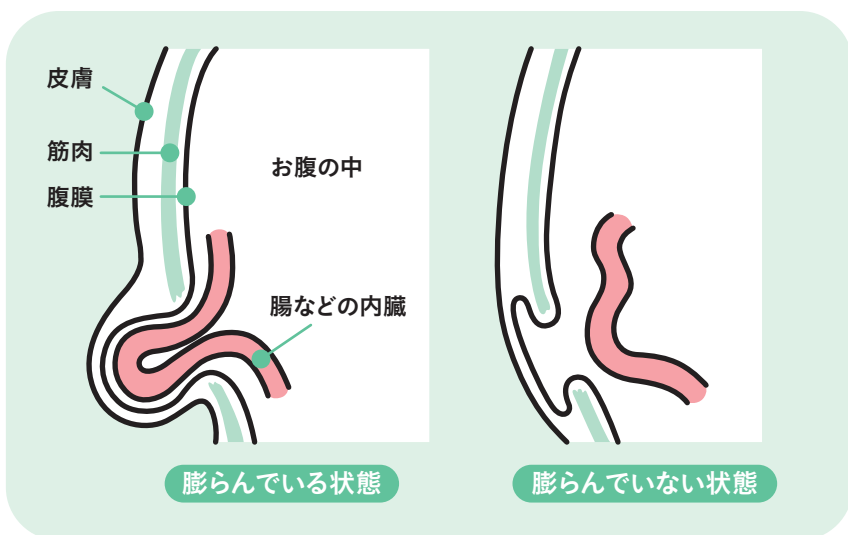
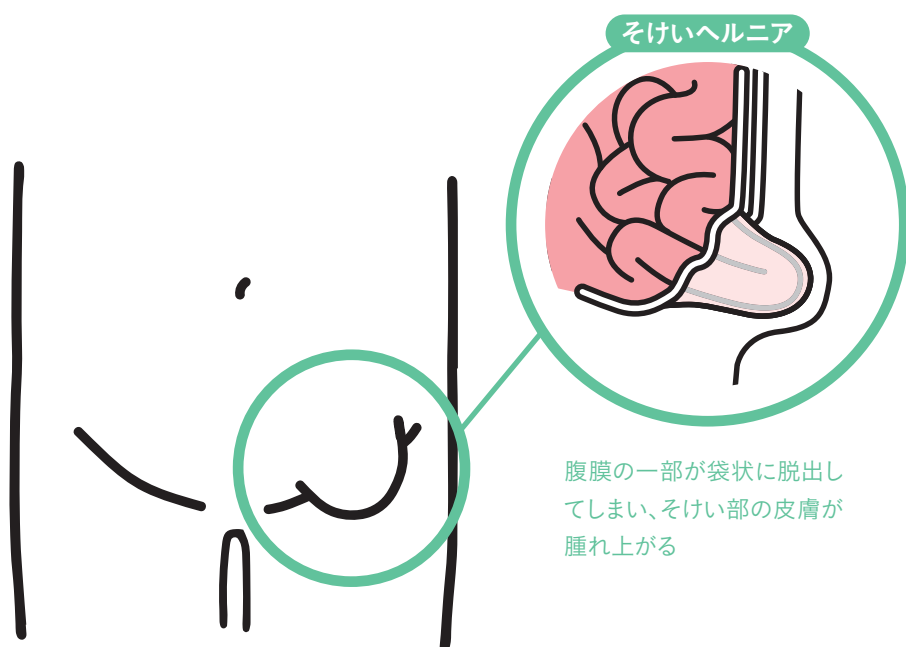
／ 知って備える ／

そけいヘルニア の コト

今回、外科の澤木医師に、
頻度の多いそけいヘルニアについて
お話を聞きました。

そけいヘルニアとは

一般的に『脱腸』と呼ばれるものです。足の付け根（そけい部）の、組織の弱くなった部位から腹膜の一部が袋状に脱出してしまうもので、そけい部が膨らんで
しまいます。



[外科]
澤木 康一

はじめよう予防生活

早めの受診が大事

そけいヘルニアは、残念ながら予防することは難しい病気ですが、症状が出た段階で早めに専門科に受診することで、重症化を防ぐことはできます。まずは、そけいヘルニアという病気を知り、疑われるような症状がある場合は、専門の診療科(主に外科で対応)を受診しましょう。

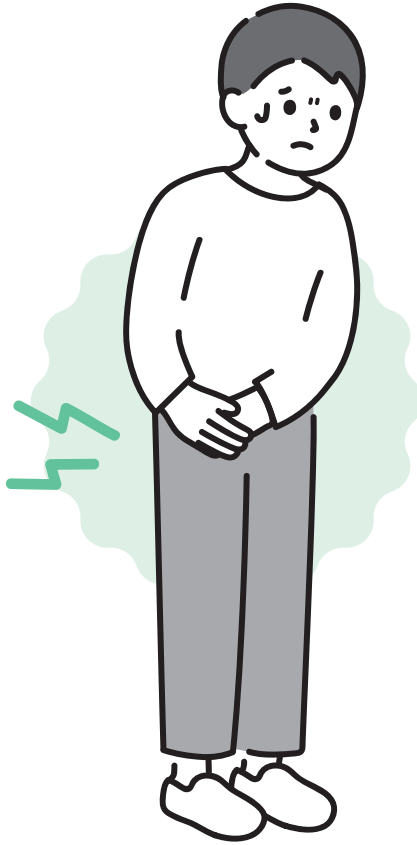


子どもに多い?

厚生労働省統計から日本全体で年間13万人以上の方がそけいヘルニアの手術を受けていると推測されます。一般的にそけいヘルニアは子供の病気と思われている方も多いのですが、手術をされる方の9割が15歳以上の成人です。また、成人のそけいヘルニアの1~2割程度は女性の方です。



次のページでは澤木医師へのインタビュー記事を掲載しています



立った時やお腹に力を入れたとき、そけい部に軽い腫れを感じますが、押さえると通常は引っ込みます。
強い痛みや腫れが硬い、押さえても戻らない場合は小腸が脱出し、はまり込んでいることが疑われます。
長時間放置すると壊死してしまいますので早くお腹の中に戻してあげる必要があります。

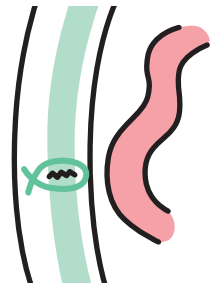
そけいヘルニアの症状

そけいヘルニアの治療方法

組織が弱くなるのが原因のため、お薬ではなく、手術治療となります。

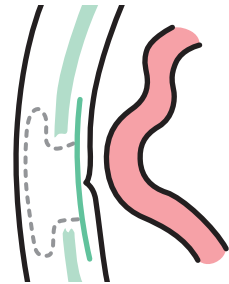
そけい部小切開法

手術によりそけい部を切開して外側からヘルニアの出口を塞ぎ脱出を防ぎます。



腹腔鏡下手術法

腹腔鏡を用いて、メッシュというシートで内側からヘルニアの出口を覆う手術です。手術創が小さく、術後の痛みが少ないのが特徴です。



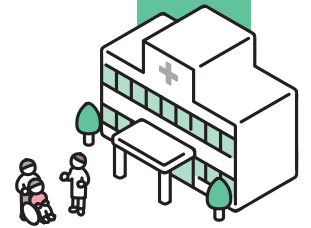
当院では腹腔鏡下手術をお勧めしていますが、全身麻酔が必要なため、全身麻酔のリスクが高い方には切開法を行っています。

Doctor's file

外科

澤木 康一

患者さんが満足いくよう、
しっかりと診療にあたります



SAWAKI KOICHI

平成22年 名古屋記念病院
平成27年 公立陶生病院
平成29年 名古屋大学医学部附属病院
令和2年 東海中央病院
令和2年 名古屋大学医学部附属病院
令和3年 JA愛知厚生連渥美病院
専門は外科

出身はどちらですか？

愛知県の扶桑町です。渥美病院に
来て、1年ほどが経ちました。

医師を目指すきっかけを
教えてください

子どものころは、病気がちでよく
入院をしていました。その時に優し
くしていただいた医師、看護師の方
がカッコよく見えたのが理由です。

何故、外科を選ばれたの
ですか？

研修医時代に、内科、外科、整形
外科と様々な診療科を研修するな
かで、とてもやりがいを感じたため
外科を選びました。

また、医学には大きく分けて、診
断学と治療学がありますが、僕は診
断するよりも、病気を治すことに重
きを置いた治療学が好きだったこと
も要因の一つです。

診療をするうえで日々心がけて
いることはありますか？

2つあります。一つは手術の合併
症を起こさないこと。もう一つは患
者さんが満足いくよう、しっかりと
診療にあたることです。

合併症のリスクを下げるために
は、技術を磨き適切な手術をするこ
とが重要であると考えています。ま

Private



た、患者さんと向き合って、患者さん
が納得いくまでしっかりとお話しす
るように心がけています。

休日の過ごし方を教えて
ください

昔は、ゴルフが好きでよく行って
いましたが、子どもが出来てからは、
子育てに忙しく、なかなかゴルフに
も行っていません。

最近では、病院近くの公園に、多
いときで週7回、子どもと一緒に遊
びにいけますね。

pick up!



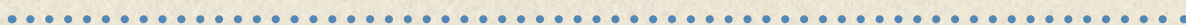
リハビリコーナーがリニューアル!

令和4年4月よりあつみの郷のリハビリスペースが中央フロアに移設され“リハビリセンター”としてリニューアルしました。

中央フロアに移設したことで老健入所フロアからも通所リハビリフロアからもアクセスしやすくなりました。多種多様なリハビリマシンを求めて多くの利用者さまがリハビリセンターに訪れ、常に活気に満ち溢れています。

あつみの郷は、医師をはじめ看護師や介護福祉士など多くの専門職が、利用者さまやその家族の生活を支援する総合的な施設で、特にリハビリ機能が充実しています。

リハビリを希望される方は老健や通所リハビリ、ショートステイなどあつみの郷の介護サービスを利用してみませんか。



pick up!



利用者同士の交流で脳の活性化!

通所リハビリのレクリエーションに、田原の歴史や地名を基にした漢字ドリルが加わりました。これはレクリエーションとしてだけでなく回想法というリハビリテーションも兼ねています。

年齢を重ねると、最近の記憶を保つことは難しくても昔の記憶は保持しています。昔のことを思い出して言葉にしたり、話を聞いて刺激を受けたりすることで脳が活性化します。

利用者さまからは「馴染みのある地名や初めて知る地名もあった」との声もあり、実際にその地域に出掛けてみた方もいらっしゃいました。このように自宅においても外出して体を動かす機会となるなど意外な効果にも驚いています。

今後もご家庭での介護負担の軽減、利用者同士や地域での交流が図られ、地域の皆様が充実できる生活が送れるように支援していきたいと思えます。

イベント案内

9月 敬老会

11月 運動会

10月 さつま芋収穫

12月 もちつき会

※新型コロナウイルス感染拡大状況によって、中止や規模を縮小する可能性があります。



新型コロナウイルス感染症

の検査

今回は渥美病院で行っている新型コロナウイルス感染症の検査について紹介します。



安全キャビネット



検体の種類

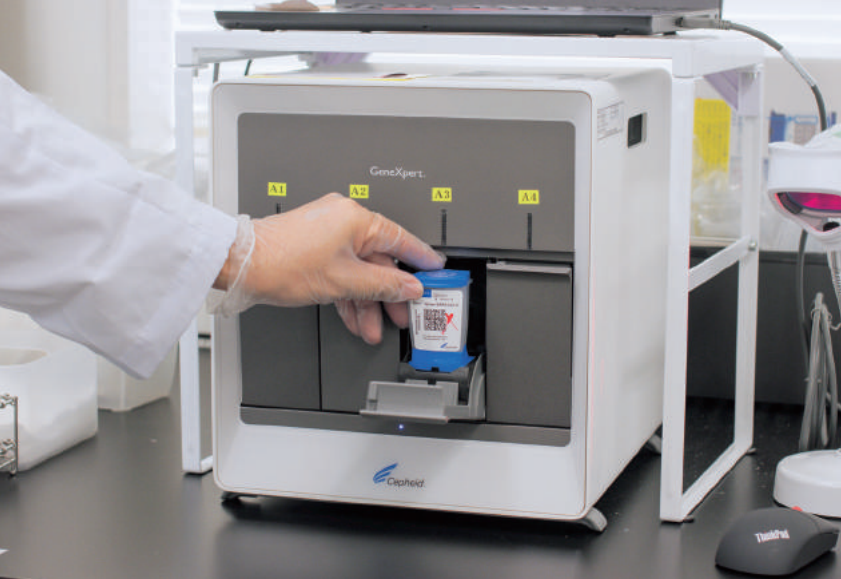
当院ではすべて鼻腔咽頭ぬぐい液で検査を行っています。鼻腔咽頭ぬぐい液は、ご自身で採取する事はできませんが、感染初期に最も標準的で信頼性が高いと言われています。当院では唾液での検査には対応していません。

検体の取り扱い

採取した検体は、厳重に袋に入れ、必ず人の手で検査室へ運びます。

検査室に届いた検体は、安全キャビネット内で検査前の処理を行います。

安全キャビネットは、装置の排気口部に付けられたヘパフィルターにより、ウイルスや菌が装置外へ漏れ出ないようにし、かつ無菌的な操作ができる装置です。



PCR装置：1時間あたり4人分の検査可能

遺伝子検査



LAMP法装置：1時間あたり14人分の検査可能

検査方法の選択

新型コロナウイルス感染症の検査には大きく分けて遺伝子検査と抗原検査があります。

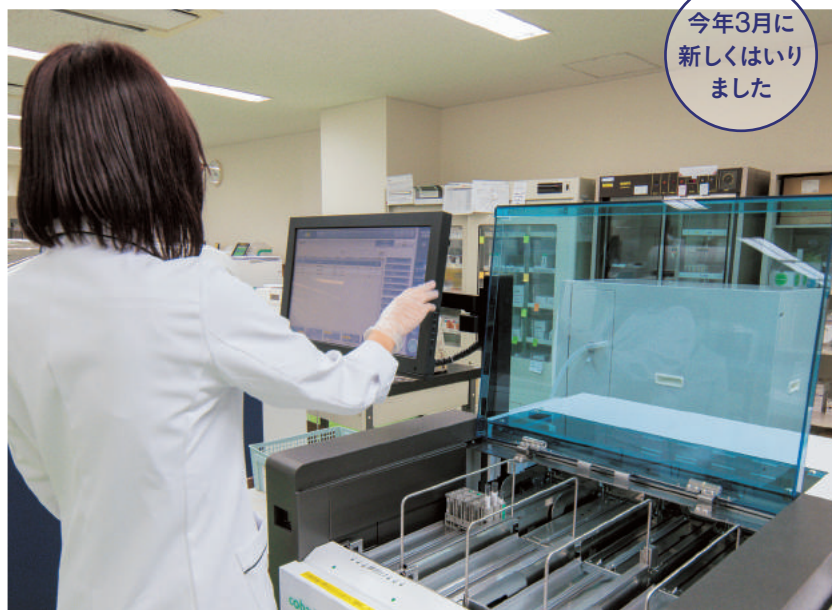
遺伝子検査には、ニュースなどで良く耳にする「PCR検査」と、あまり聞き慣れない「LAMP法」という検査があり、当院では両方の検査を実施することができます。これらの検査は遺伝子（RNA）を増やして検査するため、1時間ほどの時間が必要となります。

抗原検査はウイルスが持つ特有のタンパク質（抗原）を検出する方法で、その量がどれだけあるかを測る「定量検査」と、有るか無いかを判定する「定性検査」があります。

検査時間は遺伝子検査に比べると短時間で検査ができ、定性検査で約40分、定量検査は約30分程度です。定性検査は薬局等で販売されているものと同じで、キットになっていますが、定量検査は専用の装置を必要とします。

いくつかある検査の中で、どの方法で実施するかは、患者さまの状況にあわせて医師が決定しています。現在、当院を含む多くの病院では、検査時間が短く、一度に沢山の検査ができ、比較的感度の高い抗原定量検査が主流となっています。

今年3月に
新しくは
いました



抗原定量検査

定量装置：1時間あたり300人分の検査可能
検査時間は約30分

新型コロナウイルスの感染者数は日々増減を繰り返し、油断できない状況です。24時間検査を行っていますので、安心して受診してください。

渥美病院を支える人たち

Pick up!

い ぎ か み ほ こ
井坂 美保子

平成14年JA愛知厚生連渥美病院。以後、生理検査一筋で勤務。平成21年超音波検査士(消化器領域)認定。以後、その他の領域についても順次認定。

認定資格
2009年 超音波検査士 消化器領域
2010年 体表臓器領域
2011年 泌尿器領域
2012年 健診領域



“患者さんとの コミュニケーションが大事”

member.

02

臨床検査技師
(超音波検査士)

井坂美保子

ISAKA MIHOKO

渥美病院を選んだ理由は何ですか？

私自身が生まれた病院でもあり、幼い頃にはケガをした時やお腹が痛くなった時も、頼りにしていたのが渥美病院でした。いつも身近に感じていた渥美病院で働きたいと思い、就職しました。

臨床検査技師として、心がけていることはありますか？

まずは正確な検査を行い、見落としなどがないようにすることを一番に心がけています。また、超音波検査などで患者さんと接する機会も多いため、患者さんとのコミュニケーションも大事なことだと考えています。

これまでで心に残った出来事は？

学生時代から睡眠時無呼吸症候群に携わることが多く、当院就職後

には、医師や上司と様々な勉強会に参加し、検査から治療まで当院で開始する事ができました。

特に、専門外来としてCPAP外来を始められた時はとても嬉しかったです。

この検査のおかげで患者さんと接する機会が非常に増えたことで、患者さんに顔や名前を覚えてもらい、街でも声を掛けられるようになりました。

趣味や休日の過ごし方を教えてください。

食べる事が大好きで、せっせと情報収集しています。私のイチ押しは、ラトリエコリコ。ケーキはもちろん美味いですが、シュークリームやダブルチョコスコーンも大好きです。

他にも、夏のこの時期は、岡田物産のメロンをガボツとくり抜いたかき氷も最高です。

子供達と公園に行きつつ、帰りに美味しいお店に寄るのが私の楽しみです。そんなこんなでだいぶ太ってしまっただので、運動も楽しみながらやらない！と思っています。

my favorite

ラトリエコリコ

大久保町にあるとても小さな菓子店です。フランス菓子を中心としたケーキ、焼き菓子を作っています。営業日が不規則のためInstagram: @kamueで営業日等詳細を確認の上ご来店ください。





Recommended Recipe

1人あたりの栄養素
 エネルギー…520kcal
 たんぱく質…17.7g
 脂質…14.8g
 塩分…1.1g

管理栄養士監修 おすすめレシピ

「茄子のキーマカレー」

【材料】2人前

茄子……………2本(160g)	油……………大さじ1	
赤ピーマン ……1個(30g)	カレー粉 ……大さじ2	
トマト……………1個(150g)	B { トマトケチャップ…大さじ1 プレーンヨーグルト…大さじ3 塩……………小さじ1/4 こしょう……………少々	
豚ひき肉 ……100g		
A { にんにく……………1かけ しょうが……………1かけ 玉ねぎ……………1/2個(100g) セロリ……………1/3本(50g)		ごはん……………各150g

【作り方】

- 1 茄子は2cm角に、赤ピーマンは1cm角に切る。トマトは皮を湯むきし、あらく刻む。
- 2 Aを全てみじん切りにし、鍋に油を熱して炒め、豚ひき肉を加えてそぼろ状になるまで炒める。
- 3 1の茄子、赤ピーマン、トマトとカレー粉を加えてしばらく煮たら、Bを加え混ぜてひと煮立ちさせる。
- 4 ごはんとともに器に盛る。

食塩摂取の1日の目標量 男性7.5g未満/女性6.5g未満(日本人の食事摂取基準2020年版)

※高血圧治療の目標量は、1日6g未満(高血圧治療ガイドライン2014、日本高血圧学会)

減塩のヒント

酸味、香り、風味、辛みのあるものや減塩調味料を上手に利用しましょう！

柑橘類や酢など酸味や香りのある食材を使ったり、カレー粉やさんしょうなどの辛みを効かせると薄味でも物たりなさを感じにくくなります。ただし、ぽん酢醤油は塩分量が多いものもあるため、注意しましょう。また、減塩調味料だからといって安心して使いすぎないようにしましょう。

野菜を上手に取り入れましょう！

野菜に含まれるカリウムには、体内の余分な塩分を排出させる働きがあり、食物繊維には腸内でナトリウムが過剰に吸収されるのを防ぐ作用があります。

高塩分の加工品に気を付けましょう！

市販の加工食品は高塩分のもが多くなっています。特に麺類や汁物、弁当類をよく食べる人は、選び方や食べ方に注意しましょう。成分表示を確認することも大切です。

カップ麺は全部食べるとかなりの高塩分になるため、添付のスープの使用量を減らす、汁は残すなどの工夫をしましょう。

医療機器を ご寄贈 いただきました



このたび、以前に渥美病院で勤務していた職員のご家族さまより、故人の遺志を汲む形でのご寄付のお話をいただき、7月1日に医療機器のご寄贈に対する感謝状贈呈式を行いました。

その職員の方は、闘病中よりAYA世代の病気に関心を持っておられたというお話しを伺っていたことから、乳腺の組織を採取する機器と採取した組織を観察する顕微鏡を選定させていただきました。

今後は、これらの機器を有効に活用し、ひとりでも多くの方の病気の早期発見・治療に役立てたいと思います。

今回のご厚意に対し感謝申し上げます。ありがとうございます。ごさいました。

(掲載にあたっては、ご家族さまの了解をいただいております)



お客さまの声

VOICE



病院広報誌について

前号より、病院広報誌のタイトルをそれまでの「病院だより」から「HEART 心とこころを繋ぐ病院だより」に改名いたしました。多くの方から「タイトルの由来はありますか?」といったご質問をいただきました。

新しいタイトルを考える際に、検討会議で様々な意見が出ましたが、「タイトルにも病院の想いを込めたい」ということで、病院の理念と地域での役割を表す言葉から頭文字を取り決めりました。

そして、「HEART=ハート」として、地域の方と心でつながることができるようにという想いを込めております。

H hospitality (おもてなし)
E education (教育・養成)
A art (技術)
R responsibility (責任・責務)
T tenderness (やさしさ・親切さ)

病院の想いがこもっています



Follow me!



ぜひご覧いただき、
アカウントのフォロー+いいね！
をお願いします。



@atsumi_hospital

本年4月より、JA愛知厚生連渥美病院公式Instagramを開設しました。
病院のイベントや医療機器、職員・職種の紹介、田原市・渥美半島の景色等を掲載していますので、渥美病院や田原市の雰囲気を感じていただけたらと思います。



渥美病院や田原市の情報を
発信します！

渥美病院公式Instagramを
開設しました

渥美病院からのお知らせ

編集後記

感染拡大により、企業ではテレワークがかなり広がりました。医療の現場においても、一部遠隔診察が認められるようになってきましたが、病院では患者さまと直接向き合って話を伺う、様子を見させていたいただくことが重要だと常々感じています。

読者プレゼント企画



アンケートに答えると抽選で

図書カード20000円分が5名様に当たる

スマートフォンやはがきを使って、広報誌に対するご意見・ご感想をお聞かせください。皆さまのご応募をお待ちしています。

応募方法

スマートフォン・パソコンの場合

左記のURL又はQRコードから回答してください。

<https://forms.gle/p4Qao3h9FW2UooMu8>

アンケートは全7問、所要時間3分ほどとなります。

はがきの場合

住所、氏名、年齢、電話番号、広報誌に対するご意見・ご感想を記入の上、左記の宛先へお送りください。

〒441-1341

田原市神戸町赤石1番地1 渥美病院企画室行

※回答期限は、2022年9月30日(必着)です。

※当選者の発表はプレゼントの発送をもって代えさせていただきます。



休診日のお知らせ

土、日、祝祭日/12月30日~1月3日は年末年始のため休診とさせていただきます。